

忻州市城镇绿地系统专项规划

Urban Green Space System in Xinzhou City

(2021-2035年)

(批后公告)

2024年10月

前言

为贯彻落实《中共中央 国务院关于建立国土空间规划体系并监督实施的若干意见》（中发〔2019〕18号）《中共山西省委 山西省人民政府关于建立山西省国土空间规划体系并监督实施的意见》（晋发〔2019〕35号）和《山西省国土空间规划编制工作领导小组办公室关于开展国土空间专项规划编制工作的通知》（晋国土空规办〔2022〕3号）要求完善我市国土空间规划体系，建立国土空间专项规划目录清单管理制度，特编制《忻州市城镇绿地系统专项规划（2021—2035年）》（以下简称“本规划”）。

本规划在绿地系统领域，对空间开发保护利用作出的专项指引，是对总体规划提出的战略定位、目标指标、空间格局、底线管控、资源保护、支撑体系等内容涉及所有关于绿地系统的相关内容进行细化、落实与支撑，同时传导至详细规划的载体，为忻州市高质量发展厚植城市生态本底。



目录

01 总则

- 1.1 指导思想
- 1.2 规划原则
- 1.3 规划期限和范围

02 规划目标与指标

- 2.1 总体目标
- 2.2 规划策略

03 市域绿地系统规划

- 3.1 市域绿地系统规划概述
- 3.2 市域生态空间保护策略
- 3.3 忻府区绿地系统规划概述

04 城市绿地系统布局结构

- 4.1 规划布局结构
- 4.2 绿地规划布局及分区

05 绿地系统分类规划

- 5.1 城市绿地分类
- 5.2 公园绿地规划
- 5.3 其他绿地规划

06 特色专项规划

- 6.1 绿道系统规划
- 6.2 树种规划
- 6.3 古树名木保护规划
- 6.4 防灾避险绿地系统规划

07 近期建设规划

- 7.1 近期建设重点
- 7.2 近期建设内容与规模

08 规划实施措施

- 8.1 制定管理程序
- 8.2 完善保障体系

01 总则

1.1 指导思想

1.2 规划原则

1.3 规划期限和范围



1.1 指导思想

指导思想

习近平总书记指出：“走向生态文明新时代，建设美丽中国，是实现中华民族伟大复兴的中国梦的重要内容”。践行生态文明已成为中华民族治国理政新理念。在生态文明新时代的背景下，国土绿化已成为实现美丽中国生态文明建设的核心力量和必由之路。生态优先、绿色发展、高质量发展成为未来的发展方向，也将引发绿地系统规划工作的重大转变。

专项规划需要发挥好以下：一是支撑性，在符合同级国土空间总体规划要求的基础上，对总体的引导和管控做好专门的落实细化与支撑。二是协同性，国土空间总体规划为各专项规划提供了共同的依据。三是传导性，将国土空间总体规划中特定功能空间细化安排后传导至详细规划，加强对详细规划中专项设施配套及用途管制的总体统筹。

1.2 规划原则

以人为本

充分考虑不同年龄、爱好、文化、消费水平的居民需求，为市民提供便捷、环境优美、设施完备的游憩绿地环境。

因地制宜

挖掘用地潜势，充分发挥绿地资源优势，形成特色鲜明的公园绿地。

均衡布局

结合居住用地和公共设施用地布局，相对均衡地布置各类公园绿地，提高公园绿地的可达性。

分级配套

通过不同类型公园绿地的系统配置满足不同的游憩需求。

1.3 规划期限和范围

规划期限

本规划的期限为2021—2035年，其中近期为2021—2025年。

规划范围

市域范围：25151.71平方公里，市域常住人口279.29万人，市域城镇人口195.50万人。

城区范围：为中心城区范围面积为137.31平方公里，其中城镇开发边界面积为62.95平方公里，城镇人口规模57万人。



规划范围图

02 规划目标与指标

2.1 总体目标

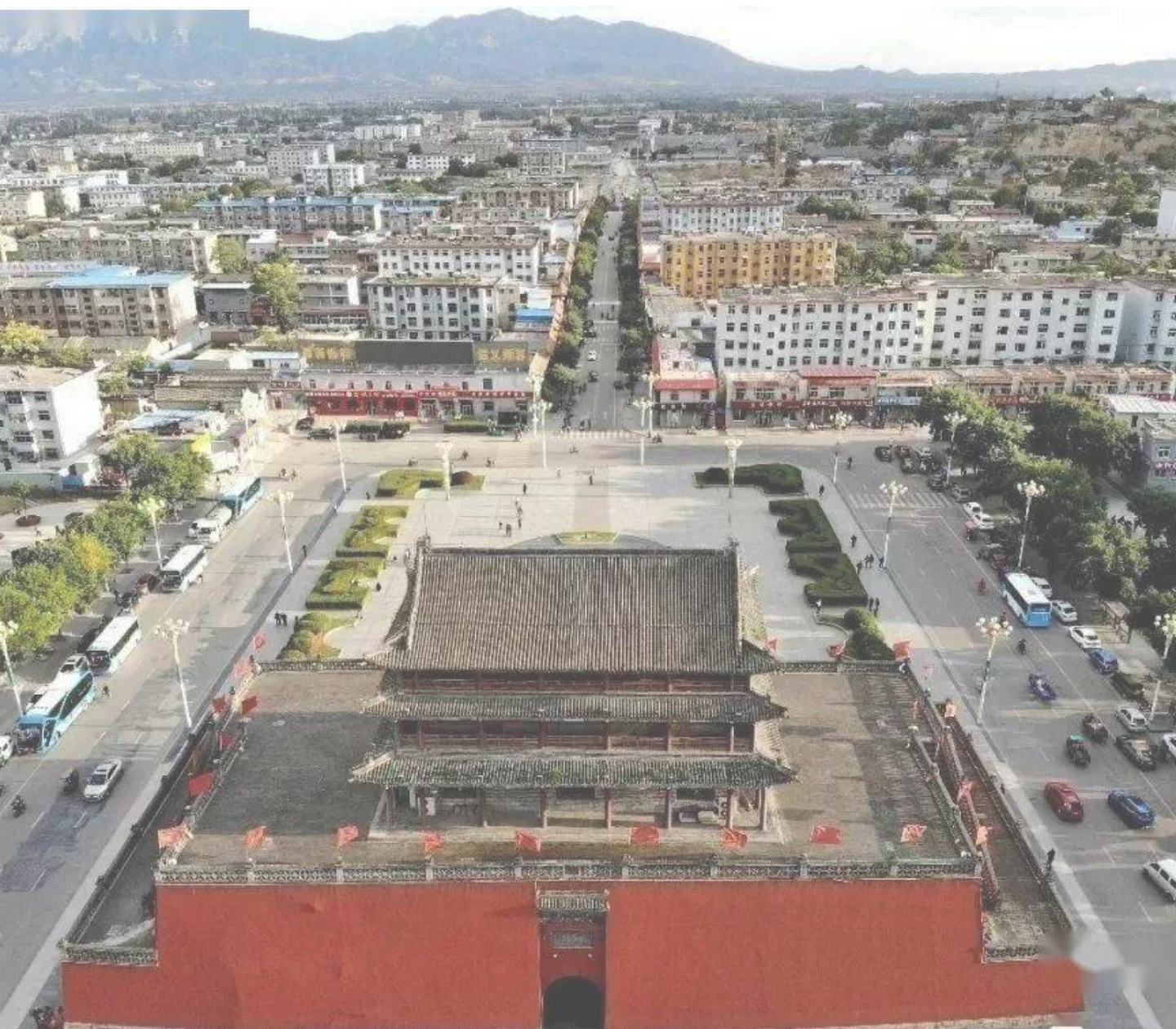
2.2 规划策略



2.1 总体目标

总体目标

顺应生态文明时代的价值导向，适应国土空间规划变革要求，以建设具有山西特色的公园城市为目标，以国家园林城市为准则，统筹市域山水林田湖资源，构建和谐共生的绿色生态空间网络，打造以人为中心的城乡绿地体系，升级互联互通的休闲游憩网络，形成均衡共享的绿地空间布局，把忻州市打造成为世界级文化休闲旅游康养目的地，生态秀美的高品质宜居地。



2.2 规划策略

规划策略

生态围城

结合上位规划，通过外围区域性生态隔离区、生态廊道等多种形式进行大环境绿化，构建区域生态背景。

绿脉贯城

利用云中河公园绿地和在牧马河两侧设置绿地，与河流水系共同形成忻州市的生态骨架。利用道路红线内外的附属绿地、带状游园、防护绿地等形成绿色景观轴，打造林荫道体系。

绿轴穿城

由雁门大道、七一路、旭来街、云中路、光明街、和平街、牧马路的八条绿化景观轴，从东西、南北方向有序衔接区域生态网络，从整体上营造与周边地区相融合的绿化景观。

碧水环城

利用云中河公园周边绿地，新建牧马河公园，打造生态景观，改善片区生态环境。梳理滨河沿线景观界面，打通景观视线通廊，形成靓丽景观带，为展示忻州市景观风貌提供载体。利用云中河和牧马河多个亲水绿地，打造与水为邻的绿色步行空间体系。

绿园满城

从满足绿地的游憩、生态、防灾和景观等功能的角度出发，统筹考虑绿地布局。从服务于居民日常休憩活动出发，确保居住社区公园绿地分布均匀，实现居民出行“300米见绿、500米见园”；注重生态技术的应用，高标准建设各类绿地，体现生态产业新区的特色景观。

文化蕴城

进一步挖掘地域文化，以绿地为媒介，展示忻州市的文化底蕴。

03 市域绿地系统规划

3.1 市域绿地系统规划概述

3.2 市域生态空间保护策略

3.3 忻府区绿地系统规划概述



3.1 市域绿地系统规划概述

生态保护格局

规划市域绿地系统空间布局结构可以概括为的“一带、两屏、四河、多点”生态安全格局。

一带	两屏	四河	多点
沿黄生态修复与治理示范带（黄河干流沿线地带），是沿黄生态修复与治理示范带。为忻州市最重要的水资源和生态环境保护区域。	吕梁山、太行山两大山脉构成的生态屏障带，是忻州市最重要的生态功能区域，具有防风固沙、涵养水源、调节气候、保持土壤肥力等功能。	汾河、滹沱河、桑干河（恢河）、大清河支流青羊河为主的四大流域生态廊道，是忻州市重要的水系连通和水环境改善区域。	市域内的自然保护区、森林公园、湿地公园、重要湖库、水源地及其他生态斑块组成的重要生态节点。



3.2 市域生态空间保护策略

生态空间保护策略

风景游憩绿地（EG1）

主要包括风景名胜区、森林公园、国家地质公园、湿地公园、郊野公园和遗址公园等。通过旅游公路、绿道将其有序串联起来。严格遵循风景资源保护优先、合理利用的原则，协调与周边城镇发展建设的关系。

生态保育绿地规划（EG2）

1、自然保护区：对自然保护区以自然恢复为主，辅以必要的人工措施，分区分类开展受损自然生态系统修复。

2、水源保护区：实施饮用水源地分级保护，禁止新建、扩建严重污染水体的建设项目，禁止排放废弃物及其它可能污染饮用水体的行为。

3、水体防护林：建设以涵养水源为主要功能的防护林体系，实施封山育林，有效涵养土石山区水资源，加大天然林资源保护。

4、湿地保护区：坚持全面保护，分级管理的原则，保护和维持湿地的自然状态，采取植被恢复、野生动物栖息地恢复等措施，实施湿地的修复治理工程。

5、公益林重点建设区：重点保护国土空间规划中的生态保护红线区。积极鼓励植树造林、退耕还林还牧，严禁乱砍滥伐森林，禁止在大于15度的坡地上开垦耕地。

区域设施防护绿地规划（EG3）

对市域内主要河流两岸加强建设生态防护林廊道，改扩建高速公路和规划高铁两侧绿带控制在50米以上；国道改建、旅游公路，两侧绿带控制在30米以上。

生产绿地规划（EG4）

生产绿地主要包括苗圃、花圃和草圃等圃地予以保护增加。

3.3 忻府区绿地系统规划概述

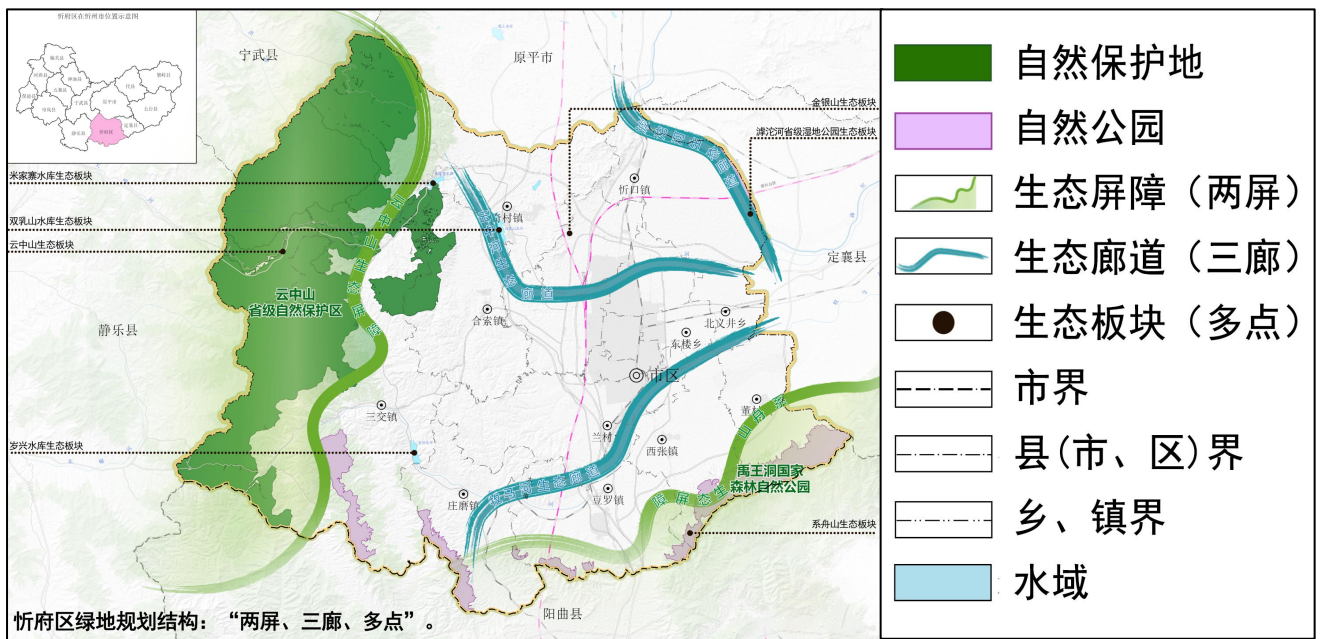
规划结构

加强生态、城镇、农业空间生态要素连接，形成“两屏、三廊、多点”的完整有机的城市环境绿色大框架。

“两屏”云中山生态屏障和系舟山生态屏障。

“三廊”云中河生态廊道、牧马河生态廊道和滹沱河生态廊道。

“多点”主要指自然保护地、生态公园和河湖湿地等生态节点。



规划布局

构建“生态保育绿地+风景游憩绿地+区域设施防护绿地+生产绿地”的区域绿地布局体系，强化生态斑块建设和保护。

风景游憩绿地（EG1）为禹王洞国家森林公园、忻府区滹沱河省级湿地自然公园。

生态保育绿地规划（EG2）为山西云中山省级自然保护区。

区域防护绿地（EG3）为水系两岸生态防护林廊道、交通干线生态防护林带。

生产绿地（EG4）为城南地区，大运高速东侧生产绿地。

04 城市绿地系统布局结构

4.1 规划布局结构

4.2 绿地规划布局及分区

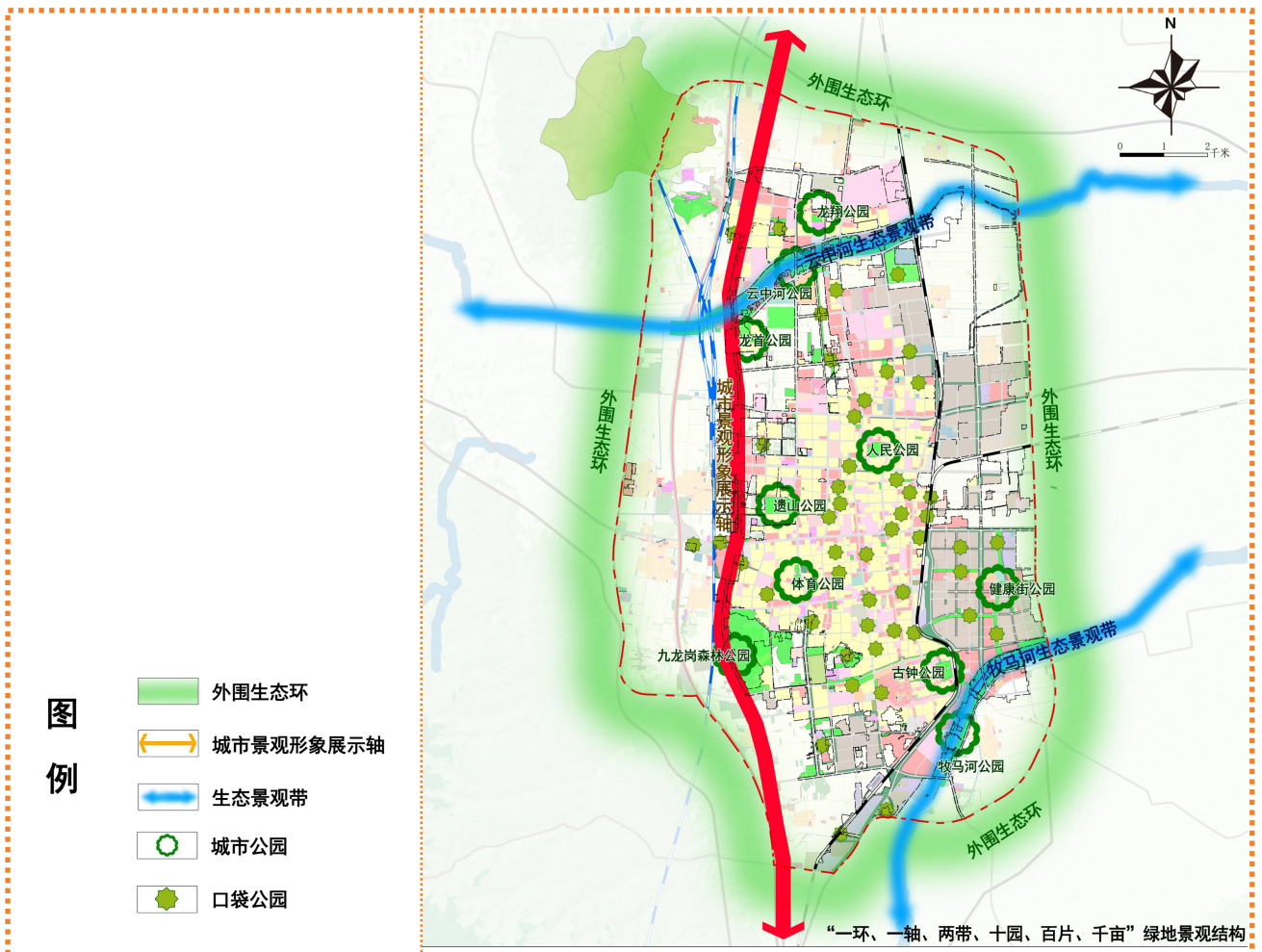


4.1 规划布局结构

规划布局结构

规划形成“一环、一轴、两带、十园、百片、千亩”，展现“林水城相交融，生态智慧共生”的绿地景观特色。

一环	指中心城区外围生态环
一轴	以牧马路及周边城市景色形成的城市景观形象展示轴
两带	云中河生态景观带、牧马河生态景观带
十园	龙翔公园、龙首公园、云中河公园、牧马河公园、体育公园、人民公园、遗山公园、九龙岗森林公园、古钟公园和健康街公园
百片	指城区内部居民身边的百个口袋公园
千亩	指城区4000余亩的生态防护景观带



4.2 绿地规划布局及分区

绿地规划布局

本次规划城市绿地总面积

1028.14公顷，其中公园绿地面积

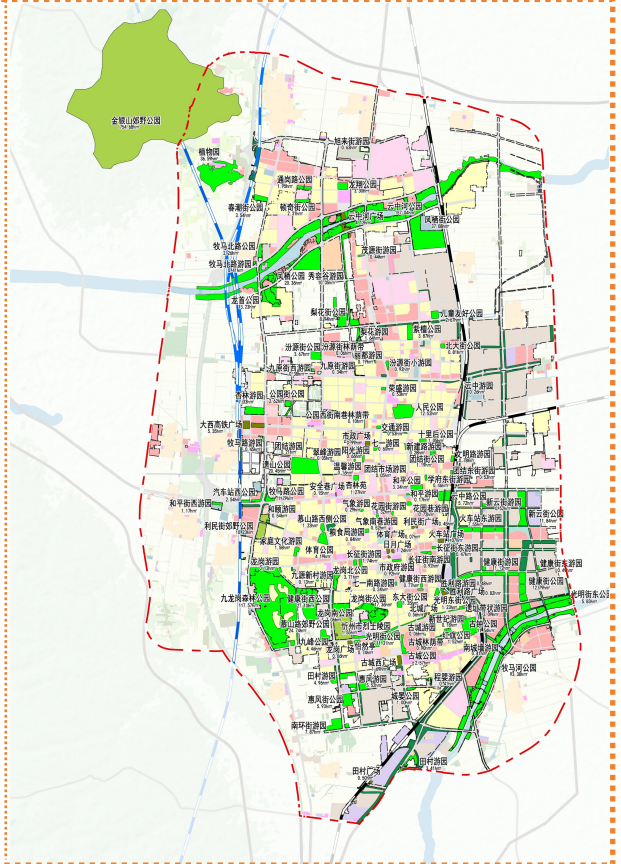
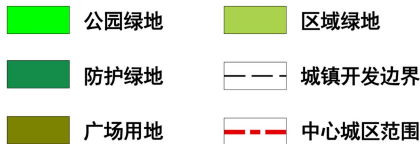
796.61公顷，防护绿地211.53公顷，

广场用地面积20.00公顷（其中广场

用地中的绿化面积为7.00公顷）。各

类绿地呈网络状均匀分布于忻州市内。

图
例



绿地规划分区

本那次规划从功能确定，建筑、

道路、开敞空间及环境特色的打造四

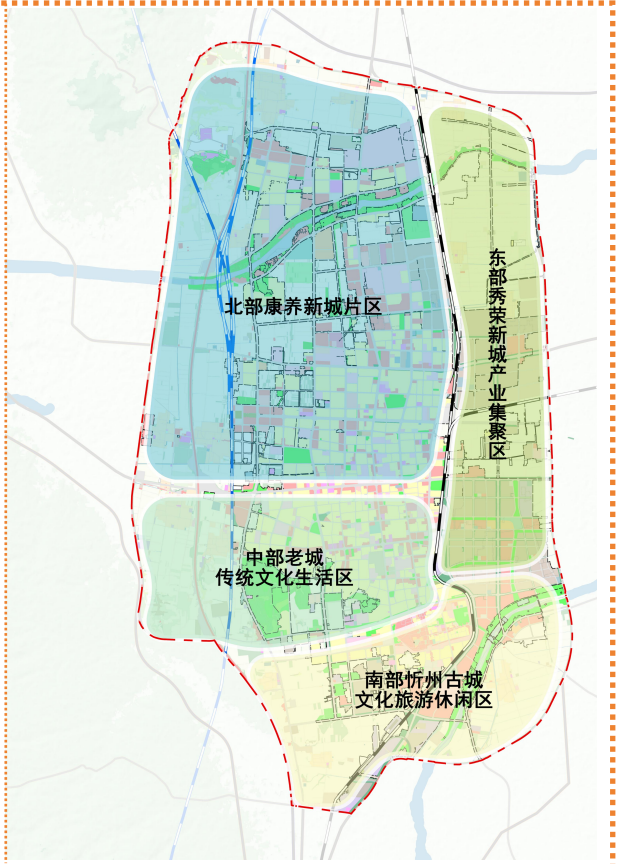
大主题风貌类，分别是：南部忻州古

城文化旅游休闲区、中部老城传统文

化生活区、东部秀容新城产业集聚区、

北部康养新城片区。

图
例



05 绿地系统分类规划

5.1 城市绿地分类

5.2 公园绿地规划

5.3 其他绿地规划



5.1 城市绿地分类

城市绿地分类

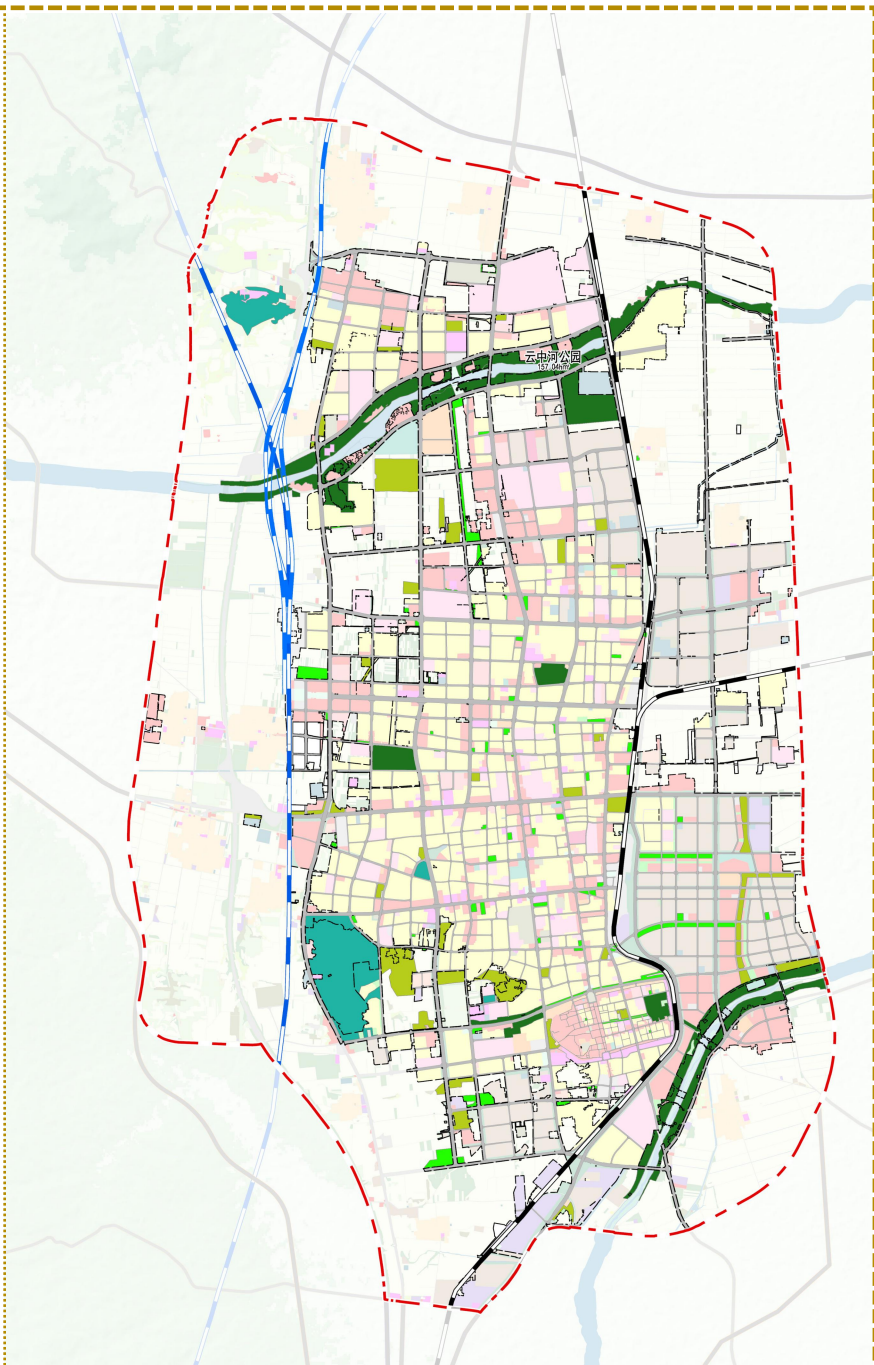
忻州市城区绿地包括公园绿地（G1）、防护绿地（G2）、广场用地（G3）、附属绿地（XG）和区域绿地（EG）五大类。

5.2 公园绿地规划

规划忻州市公园绿地类型包括综合公园、社区公园、专类公园和游园四种类型。规划公园绿地114处，其中综合公园8处，社区公园37处，专类公园4处，游园65处。规划公园绿地总面积为796.61公顷，人均公园绿地面积为13.98平方米/人。

图例

- 综合公园
- 社区公园
- 专类公园
- 游园
- 城镇开发边界
- 中心城区范围

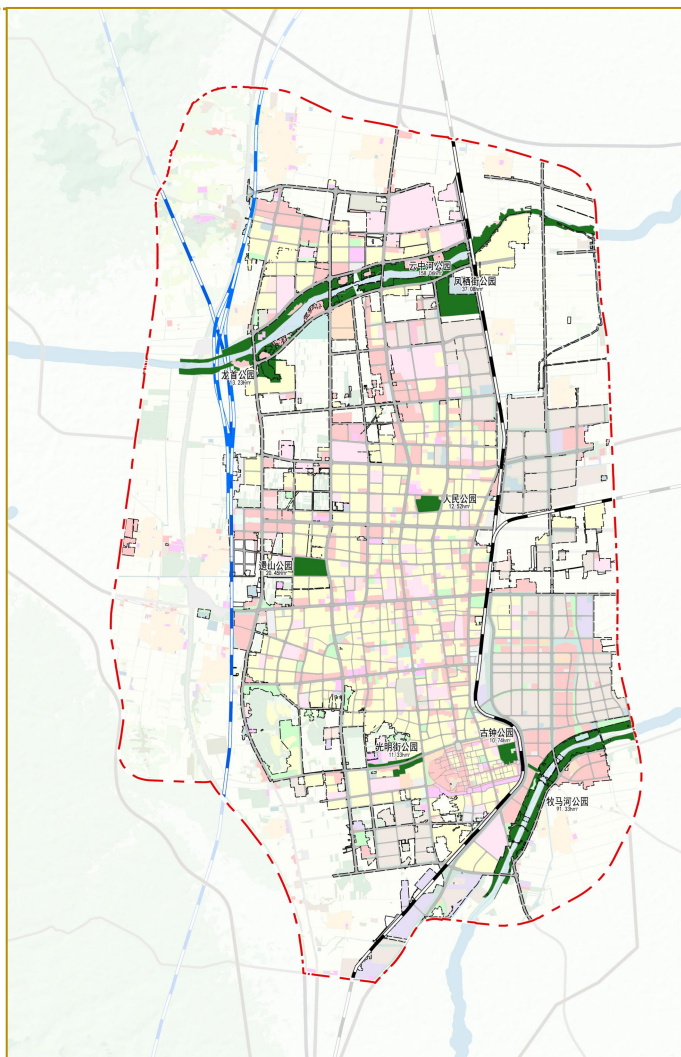


5.2 公园绿地规划

公园绿地规划

1、综合公园

规划综合公园8处，总用地面积354.75公顷。每万人规划拥有综合公园指数为0.14，规划人均综合公园6.22平方米/人。



图例

- 综合公园
- 城镇开发边界
- 中心城区范围

综合公园绿地规划一览表

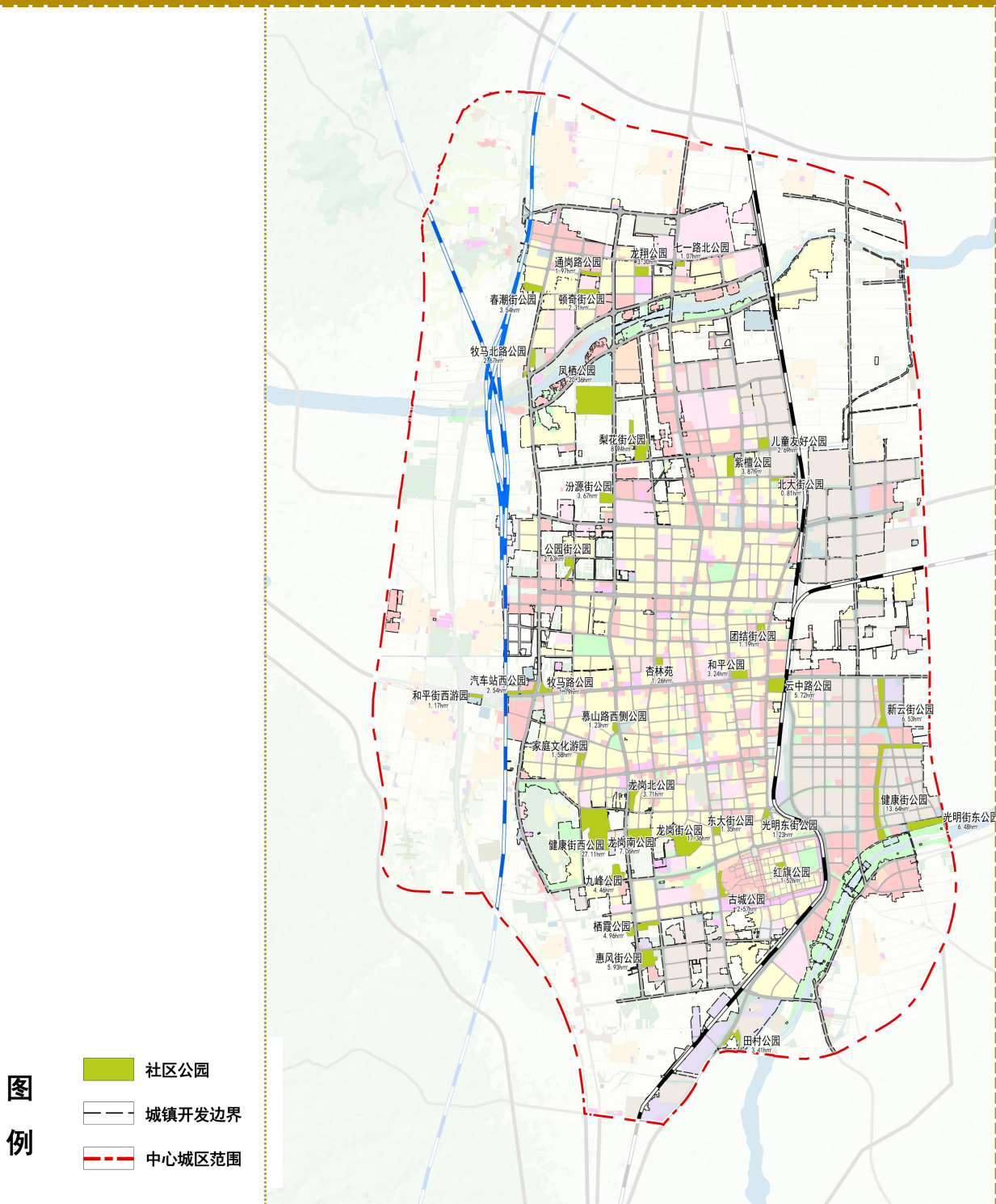
序号	公园名称	位置	面积（公顷）	建设方式
1	云中河公园	云中河两侧	158.06	现状
2	人民公园	新建北路与公园东街交叉口西南角	12.52	现状
3	遗山公园	团结街和通岗路以东南角	20.45	现状
4	古钟公园	忻州古城东	10.74	扩建
5	龙首公园	牧马路与凤栖街交叉口东南侧	13.23	新建
6	凤栖街公园	新建路与凤栖街交叉口西南侧	37.08	新建
7	牧马河公园	牧马河两侧	91.33	新建
8	光明街公园	建设路与七一路区间的光明街两侧	11.33	新建
合计			354.75	

5.2 公园绿地规划

公园绿地规划

2、社区公园

规划社区公园37处，总用地面积184.52公顷，规划人均社区公园3.24平方米/人。



5.2 公园绿地规划

公园绿地规划

2、社区公园

规划社区公园37处，总用地面积184.52公顷，规划人均社区公园3.24平方米/人。

社区公园绿地规划一览表

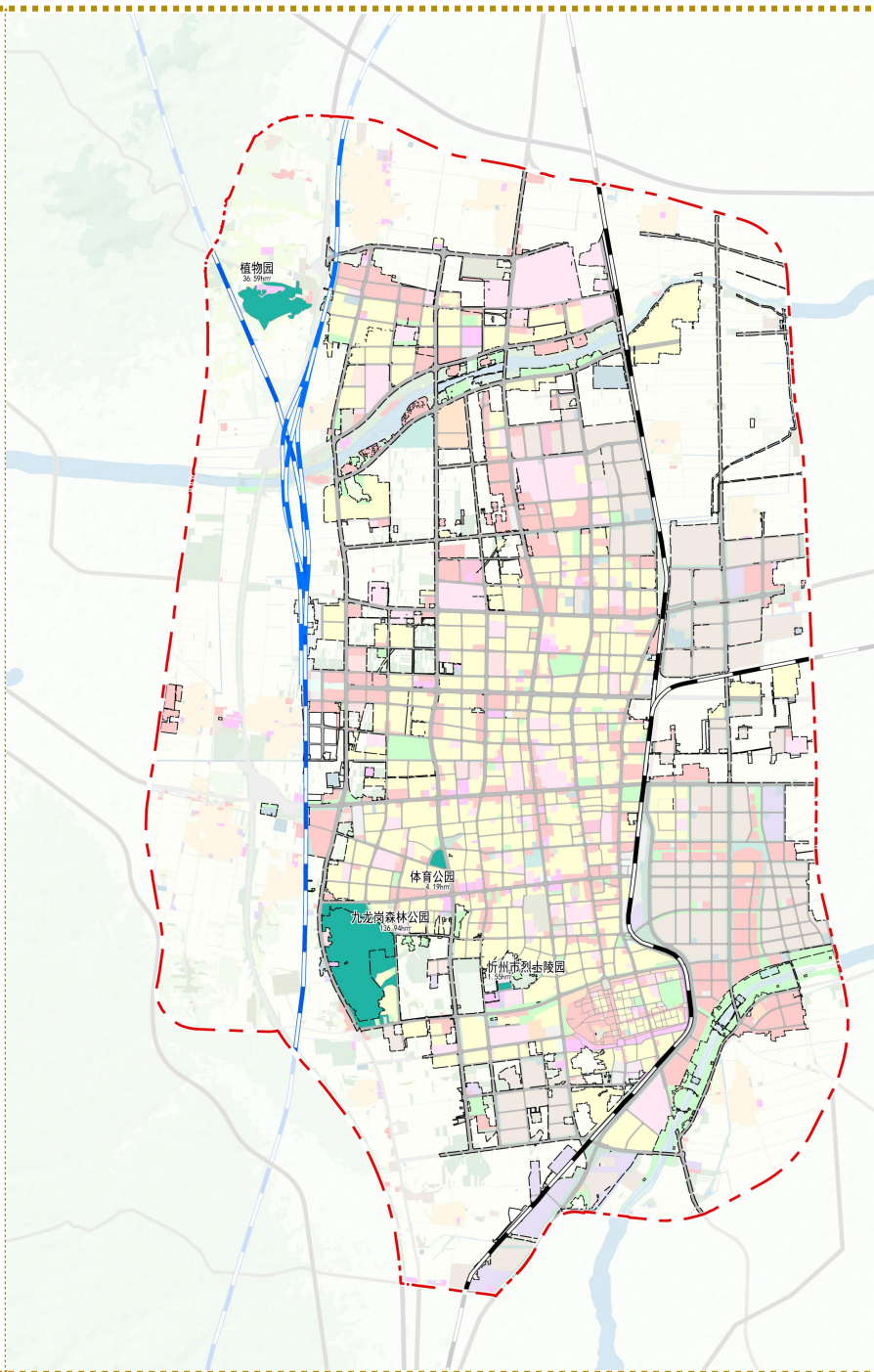
序号	公园名称	位置	面积（公顷）	建设方式
1	红旗公园	忻州古城内	1.52	扩建
2	古城公园	七一路与光明街交叉口东南侧	2.57	现状
3	惠风街公园	惠风街与慕山路交叉口东南侧	5.93	新建
4	牧马北路公园	牧马路与龙翔街交叉口东南侧	2.67	新建
5	东大街公园	七一路与东大街交叉口东南侧	1.35	新建
6	光明东街公园	云中路与健康街交叉口西南侧	1.23	新建
7	健康街公园	东环路与健康街交叉口东南侧	13.64	新建
8	新云街公园	东环路与和平街交叉口东南侧	6.53	新建
9	云中路公园	云中路与和平街交叉口东南侧	5.72	新建
10	和平公园	新建路与和平街交叉口东北侧	3.24	改建
11	慕山路西侧公园	体育公园北侧	1.23	扩建
12	牧马路公园	牧马路与和平街交叉口东北侧	1.79	新建
13	杏林苑	建设路与学府街交叉口东南侧	1.26	新建
14	团结街公园	新建路与和团结街交叉口西北侧	1.19	新建
15	七一路北公园	七一路与顿奇街交叉口东北侧	1.07	新建
16	公园街公园	通岗路与公园街交叉口西南侧	2.63	新建
17	紫檀公园	新建路与紫檀街交叉口西北侧	3.87	现状
18	北大街公园	北大街与北大街五巷交叉口西南侧	1.02	现状
19	儿童友好公园	梨花街忻州实验双语幼儿园东侧	2.69	现状
20	龙翔公园	建设路与顿奇街交叉口东南侧	3.30	新建
21	通岗路公园	通岗路与顿奇街交叉口东北侧	1.97	新建
22	春潮街公园	牧马路与春潮街交叉口西侧	3.54	新建
23	龙岗街公园	健康街与光明街区域的建设路东侧	17.36	扩建
24	凤栖公园	凤栖街与慕山路交叉口西南侧	20.36	新建
25	顿奇街公园	通岗路与顿奇街交叉口东南侧	2.31	新建
26	光明街东公园	东外环路与光明街交叉口西南侧	6.48	新建
27	龙岗南公园	建设路与健康街交叉口西南侧	7.06	新建
28	龙岗北公园	慕山路与健康街交叉口东北侧	3.71	新建
29	健康街西公园	安康路与健康街交叉口东南侧	27.11	新建
30	田村公园	京昆线与城晏线交叉口东侧	2.84	新建
31	九峰公园	光明街与慕山路交叉口西南侧	4.46	新建
32	汾源街公园	汾源街与慕山路交叉口西侧	3.67	新建
33	梨花街公园	梨花街与建设路交叉口西北侧	8.94	新建
34	汽车站西游园	牧马路与和平街交叉口西北侧	2.54	新建
35	和平街西游园	大西客运专线与和平街交叉口东南侧	1.17	新建
36	家庭文化游园	前道街与安康路交叉口西侧	1.58	现状
37	栖霞公园	栖霞街与慕山路交叉口两侧	4.96	新建
合计			184.52	

5.2 公园绿地规划

公园绿地规划

3、专类公园

规划专类公园4处，总用地面积为179.27公顷，规划人均社区公园数量3.15平方米/人。专类公园具有特定主题，其规划设计应充分体现其主题的独特性。



专类公园绿地规划一览表

序号	公园名称	位置	面积（公顷）	建设方式
1	体育公园	利民街与九原新村大街交叉口东北侧	4.19	现状
2	九龙岗森林公园	牧马路与与光明街交叉口东北侧	136.94	扩建
3	植物园	顿奇街与二广高速交叉口西北侧	36.59	扩建
4	忻州市烈士陵园	建设路与龙岗街交叉口东北侧	1.55	现状
合计			179.27	

5.2 公园绿地规划

公园绿地规划

4、游园：规划游园65处，总用地面积78.07公顷。规划人均游园1.37平方米/人。

游园规划一览表

序号	公园名称	位置	面积（公顷）	建设方式
1	程婴游园	程婴街与李家巷交叉口西南侧	0.41	新建
2	南城墙游园	古钟公园南侧	0.07	新建
3	新世纪游园	古钟公园北侧	0.18	现状
4	遗址带状游园	七一路至秀容大道区间的光明街北侧	3.09	扩建
5	古城游园	打磨巷与打磨北二巷的交叉口西北侧	0.06	扩建
6	怡然亭	建设路与光明街交叉口东南侧	0.74	扩建
7	健康街西游园	新建路与健康街交叉口西侧	0.77	新建
8	七一南路游园	七一路与健康街交叉口东北侧	0.24	新建
9	胜利路游园	云中路与健康街交叉口东侧	2.27	新建
10	健康街游园	东环路与健康街交叉口南侧	8.54	新建
11	健康街东游园	东外环路与健康街交叉口西北侧	0.49	新建
12	九源新村游园	九源新村大街与健康街交叉口东北侧	0.13	新建
13	长征街游园	建设路与长征街交叉口东南侧	1.75	新建
14	市政府游园	七一路与长征街交叉口东南侧	0.92	新建
15	长征街南游园	新建路与长征街交叉口东南侧	0.92	新建
16	长征街东游园	云中路与长征街交叉口西北侧	0.47	新建
17	粮食局游园	利民街与长征后街北一巷交叉口东北侧	0.84	现状
18	气象南巷游园	长征西街北巷与气象南巷交叉口东北侧	0.51	新建
19	气象游园	气象巷与长征后街北一巷交叉口西南侧	0.29	新建
20	花园街游园	七一路与花园街交叉口东北侧	0.32	新建
21	和平游园	新建路与和平街交叉口西南侧	0.17	新建
22	花园巷游园	新建路与花园巷交叉口西南侧	0.72	新建
23	火车站东游园	火车站东利民街南侧	5.78	新建
24	新云街游园	东环路与新云街交叉口西南侧	0.52	新建
25	学府东街游园	新建路与学府东街交叉口东南侧	0.46	新建
26	团结东街游园	团结东街与北同蒲铁路交叉口西南侧	0.53	新建
27	文明路游园	团结东街与北同蒲铁路交叉口西北侧	0.78	新建
28	团结市场游园	七一路与团结街交叉口西南侧	0.05	新建
29	七一游园	七一路与雁门大道南街交叉口西南侧	0.60	新建
30	新建路游园	新建路与雁门大道交叉口西南侧	0.28	新建
31	阳光游园	团结西街北巷与团结街交叉口西北侧	0.66	现状
32	温馨游园	建设路与团结街交叉口东北侧	0.16	现状
33	翠峰游园	翠峰路与团结街交叉口西南侧	0.05	新建
34	和颐游园	利民细街与利民细节北巷交叉口西北侧	0.54	现状
35	牧马路游园	牧马路与雁门大道南街交叉口西南侧	0.51	新建
36	团结游园	通岗路与团结街交叉口西北侧	0.21	新建
37	交通游园	七一路与雁门大道交叉口西北侧	0.50	现状
38	荣盛游园	七一路与九原街交叉口西南侧	0.53	新建
39	云中游园	九原街与云中路交叉口东南侧	0.26	现状
40	汾源街小游园	七一路与汾源街交叉口东南侧	0.92	现状
41	丽都游园	汾源街与南北路交叉口西南侧	0.19	现状
42	九原街游园	建设路与九原街交叉口东北侧	0.58	新建

5.2 公园绿地规划

公园绿地规划

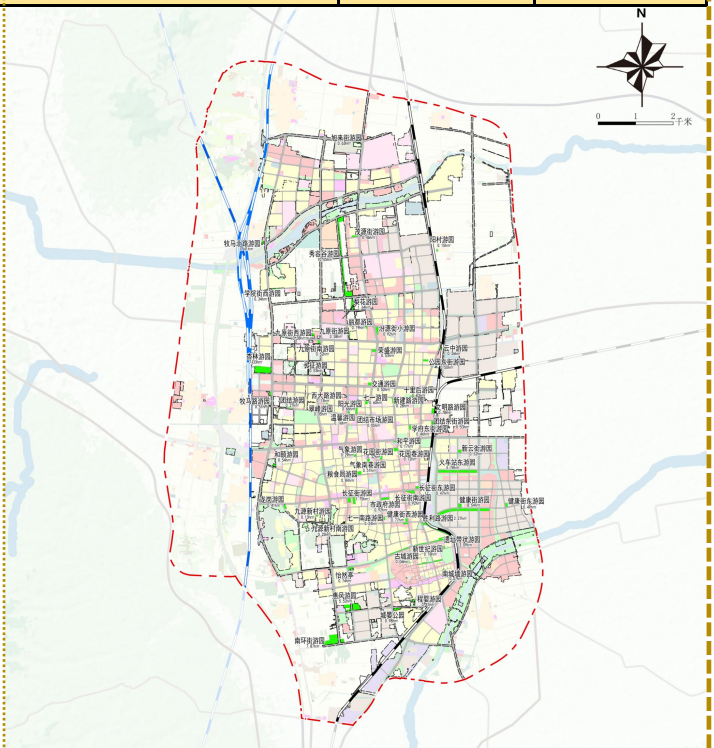
4、游园：规划游园55处，总用地面积78.07公顷，人均游园1.37m²/人。

游园规划一览表

序号	公园名称	位置	面积(公顷)	建设方式
43	九原街西游园	慕山路与九原街交叉口西北侧	0.38	新建
44	茂源街游园	七一路与茂源街交叉口西北侧	0.46	新建
45	牧马北路游园	牧马路与龙翔街交叉口西北侧	0.41	现状
46	旭来街游园	七一路与旭来街交叉口西南侧	0.63	新建
47	秀容谷游园	凤栖街至梨花街区间的建设路东侧	10.05	新建
48	龙岗游园	健康街与长征街交叉口东南侧	0.41	新建
49	古城林荫带	兴寺街两侧	0.90	新建
50	公园西街南巷林荫带	公园西街南巷与雁门大道交叉口西北侧	0.10	新建
51	汾源街林荫带	慕山路与汾源街交叉口东北侧	0.06	新建
52	南环街游园	慕山路与南环街交叉口北侧	7.87	新建
53	惠风游园	惠风街与建设路交叉口北侧	5.52	新建
54	杏林游园	杏林街与牧马路交叉口西北侧	7.33	新建
55	梨花游园	梨花街与建设路交叉口东南侧	1.64	新建
56	十里后游园	新建路与雁门大道交叉口东南侧	0.83	新建
57	城晏公园	七一路与惠风街交叉口东南侧	0.98	新建
58	阳村游园	阳村西侧	0.15	新建
59	学院街西游园	牧马路与学院街交叉口东北侧	0.34	新建
60	九原街南游园	九原街与慕山路交叉口	0.52	新建
61	长征游园	杏林街与慕山路交叉口东北侧	0.53	新建
62	西大路游园	慕山路与西大路交叉口东侧	0.13	新建
63	公园东街游园	公园东街北一巷东侧	0.50	新建
64	学府街林荫带	遗山公园西南侧	0.07	新建
65	九原新村南游园	九原新村大街与长征街交叉口东南侧	0.25	新建
合计			78.07	

图例

- 游园
- 城镇开发边界
- 中心城区范围



5.3 其他绿地规划

防护绿地规划

防护绿地是指城市中用于隔离、卫生和安全防护的林带及绿地，如河湖、铁路、高压电力走廊的安全、隔离防护绿地，水源地卫生防护绿地，工业区与居民区间的隔离、卫生防护绿带或绿地等。顾名思义，其对改善城市环境具有重要的作用。规划至远期（2035年）防护绿地总面积211.53公顷。

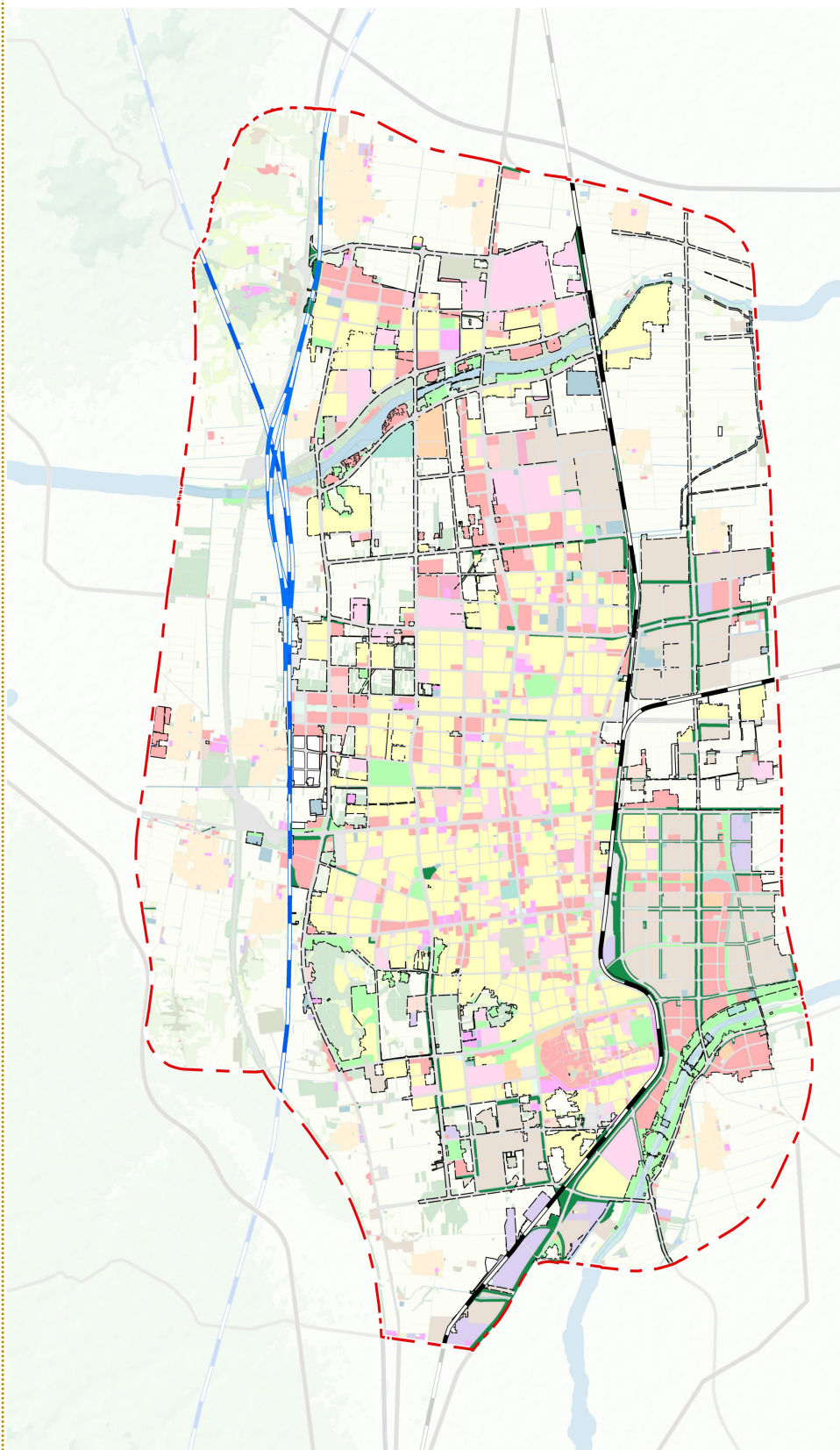


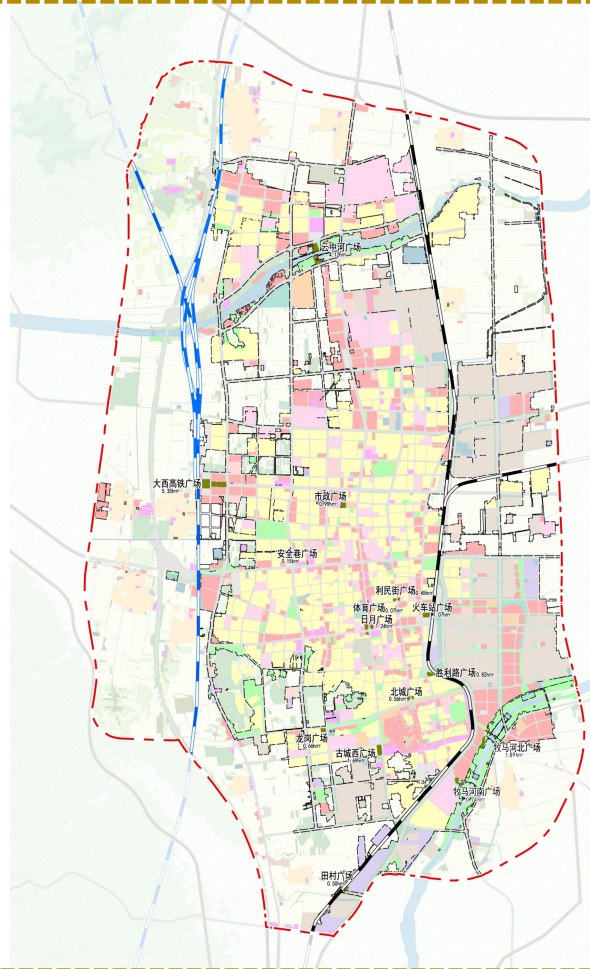
图
例

-  防护绿地
-  城镇开发边界
-  中心城区范围

5.3 其他绿地规划

广场用地规划

规划广场用地共15处，总面积为20.00公顷，其中广场用地中的绿化面积为7.00公顷。结合实际地形、景观条件，规划形成“行政中心-广场-中心公园-云中河公园”的南北向景观轴线。



广场用地规划一览表

序号	广场名称	位置	面积（公顷）	建设方式
1	古城西广场	七一路与桥西街交叉口西南侧	1.69	新建
2	龙岗广场	光明街与建设路交叉口西南侧	0.66	现状
3	北城广场	新建路与光明街交叉口北侧	0.56	新建
4	胜利路广场	云中路与健康街交叉口东南侧	0.82	新建
5	火车站广场	云中路忻州站前	1.07	现状
6	日月广场	七一路与长征街交叉口周边	1.24	现状
7	体育广场	七一路与利民街交叉口西南侧	0.07	现状
8	利民街广场	利民街与新建路交叉口北侧	0.45	扩建
9	市政广场	团结细节北巷与雁门大道南街交叉口东南侧	0.99	新建
10	大西高铁广场	牧马路与雁门大道交叉口以西	5.35	现状
11	云中河广场	建设路与凤栖街交叉口北侧	4.12	现状
12	安全巷广场	安全巷与和平街交叉口东北侧	0.15	新建
13	田村广场	田村站东	0.50	新建
14	牧马河北广场	忻州古城东南侧牧马河洗岸	1.59	新建
15	牧马河南广场	云中路与牧马河交叉口东北侧	0.74	新建
合计			20.00	

5.3 其他绿地规划

附属绿地规划

附属绿地是指城市建设用地中除绿地（G类）之外各类用地中的附属绿化用地，主要包括：居住用地、公共管理和公共服务设施、商业服务业设施用地、工矿用地、仓储用地、交通运输用地、公用设施用地、特殊用地、留白用地。规划附属绿地总面积约1389.50公顷。

附属绿地规划一览表

用地	面积	绿地率	绿地面积
居住用地	1711	≥30%	513.30
公共管理和公共服务用地	714	≥35%	249.90
商业服务业用地	785	≥25%	196.25
工矿用地	772	≤20%	154.40
仓储用地	110	≥20%	22.00
交通运输用地	1521	≥15%	228.15
公用设施用地	85	≥30%	25.50
特殊用地	57	0	0
留白用地	61	0	0
	5816		1389.50



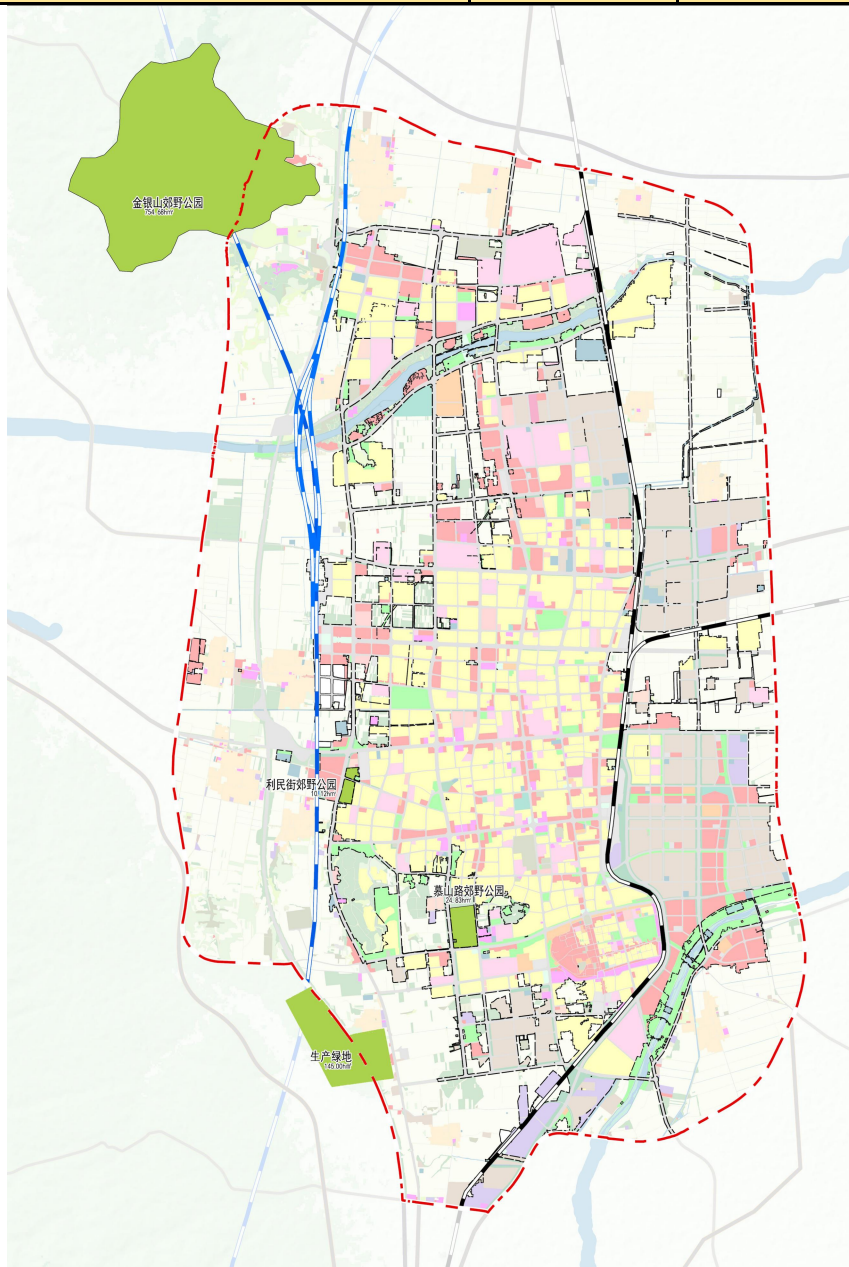
5.3 其他绿地规划

区域绿地规划

规划区域绿地4处，总用地面积934.63公顷。

区域绿地规划一览表

序号	公园名称	位置	面积（公顷）	建设方式
1	慕山路郊野公园	慕山路与光明街交叉口东北侧	24.83	新建
2	利民街郊野公园	利民街与牧马路交叉口东侧	10.12	新建
3	金银山郊野公园	金银山区域	754.68	新建
4	生产绿地	二广高速东侧	145.00	
合计			934.63	



图例

- 区域绿地
- 城镇开发边界
- 中心城区范围

06 特色专项规划

6.1 绿道系统规划

6.2 树种规划

6.3 古树名木保护规划

6.4 防灾避险绿地系统规划

6.1 绿道系统规划

绿道系统规划

规划形成“一心、两环、两轴、两带”的绿道网结构。

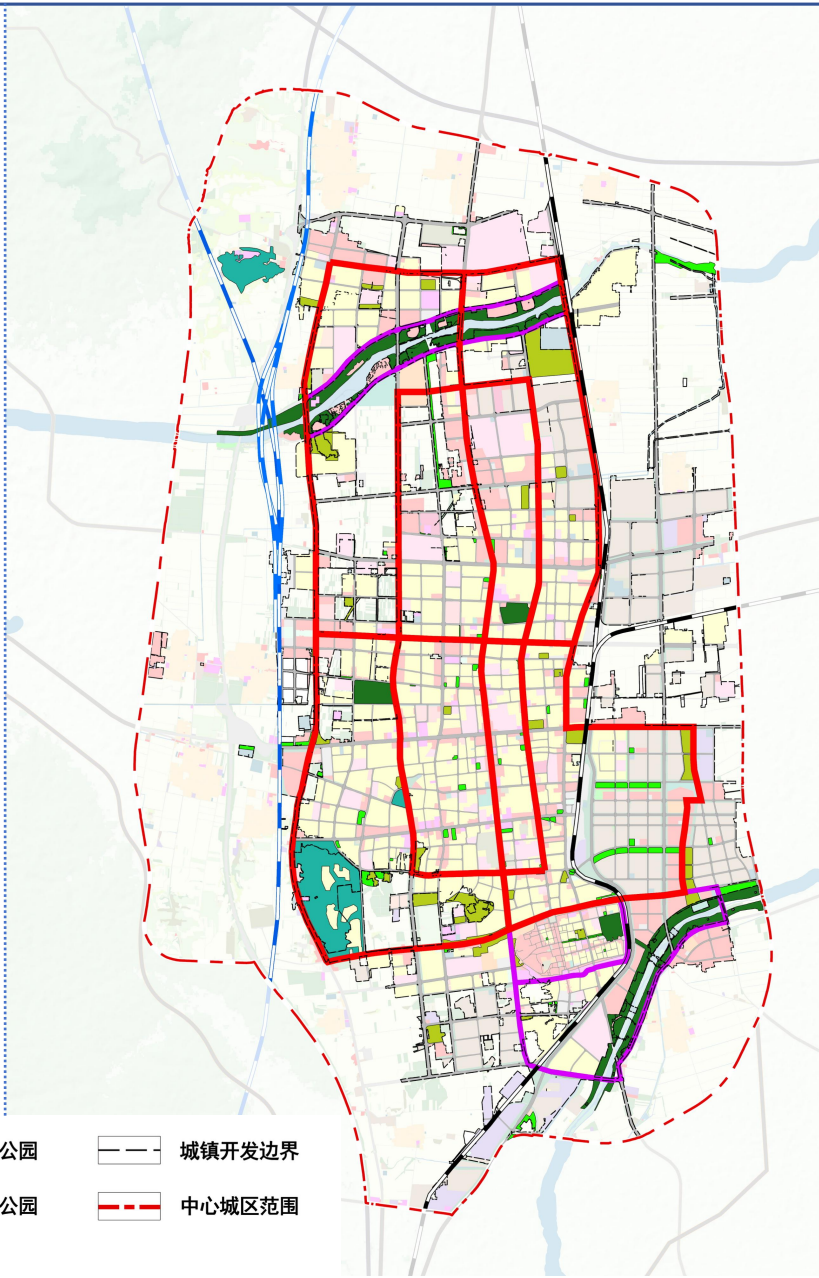
其中“一心”为以忻州古城为核心的形成绿道核心区域。

“两环”分别为由旭来街、云中路、光明街、牧马路组成的城市形象展示环；由茂源街、新建路、健康街、慕山路组成的城市生活展示环。

“两轴”分别为横轴雁门大道、纵轴七一路。

“两带”云中河生态景观带、牧马河生态景观带。

本规划设置城市级绿道4条，分别为由旭来街、云中路、光明街、牧马路组成的城市形象展示环；由茂源街、新建路、健康街、慕山路组成的城市生活展示环；雁门大道和七一路组成，利用串联的公园绿地、广场用地设置游憩驿站。社区级绿道为4条分别为云中河两岸的龙翔街和凤栖街，以忻州古城为核心的古城城墙南侧及东侧的步道，以及外围的七一路、东环路。



6.2 树种规划

树种规划

1. 常绿树种与落叶树种比例为3:7;
2. 乔木与灌木比例为2:3;
3. 速生树种、中生树种和慢生树种比例为2:2:1;
4. 本地木本植物指数 ≥ 0.70 ;
5. 乡土树种与外来树种比例为4:1;
6. 郁闭度: 公园绿地郁闭度 ≥ 0.25 ; 防护绿地郁闭度 ≥ 0.60 ;
7. 植林地比例: 公园绿地 $\geq 25\%$, 防护绿地 $\geq 60\%$, 附属绿地 $\geq 40\%$ 。



绿化基调树种、骨干树种一览表

用途	种名	
基调树种	白蜡、国槐、栎树、皂角、白皮松、油松、桧柏。	
骨干树种	常绿乔木	油松、桧柏、白皮松、樟子松、云杉。
	落叶乔木	银杏(♂)、垂柳(♂)、旱柳(♂)、馒头柳(♂)、刺槐、龙爪槐、白蜡、千头椿、梓树、榆树。
	常绿灌木	砂地柏、朝鲜黄杨、锦熟黄杨。
	落叶灌木	黄刺玫、金银木、紫叶矮樱、珍珠梅、海棠类、山桃、榆叶梅、牡丹、玫瑰、蔷薇类、桃(观花品种)、西府海棠、丁香类、连翘、迎春、金叶槐、迎春、卫矛类、金叶女贞、红瑞木、水腊、红叶小檗、宽枝李、金叶榆。
	草本植物	鸢尾、地锦、芍药、福禄考、虞美人、八宝景天、胭脂红景天、三七景天、大花萱草、金娃娃萱草、石竹、紫露草、地被菊、鸢尾类、蜀葵、天人菊、金鸡菊、黑心菊、马蔺、秋葵、荷兰菊、草地早熟禾、多年生黑麦草。
藤本	地锦、五叶地锦、紫藤、扶芳藤、金银花、藤本月季。	

6.3 古树名木保护规划

古树名木保护规划

成林地帶，外缘树冠垂直投影以外5米所围合的范围。

单株树，同时满足树冠垂直投影以外5米和距树干基部外缘水平距离为胸径20倍以外的范围。

古树名木一览表

编号	名称	生长位置	树龄 (年)	规格			生长情况
				胸径cm	高度m	冠幅m	
01	国槐	忻府区西顺城街	500	108	14.6	12	良好
02	国槐	忻府区逯家庄	200	73	14.5	14	良好
03	国槐	忻府区卢野村戏台子	500	124	21.2	13	良好
04	国槐	秀容办事处打磨巷	1800	130.5	22	19.5	良好
05	国槐	秀容办事处卢家巷	700	116	22	19.5	良好
06	刺槐	秀容办事处南关大路西圪洞	130	60.5	18	14.4	良好
07	侧柏	秀容办事处南关大路王家巷	200	35	20	7	良好
08	国槐	秀容办事处南关新宅大街	230	75.8	21	19.5	良好
09	国槐	秀容办事处南关新宅大街	120	60.5	21	17	良好
10	文冠果	秀容办事处南关新宅大街	120	48.4	15	5.5	良好
11	刺槐	秀容办事处南关新宅大街	1200	197.5	25	27.5	良好
12	侧柏	秀容书院	200	44.5	20	5	良好
13	侧柏	秀容书院	280	63.7	20	9.5	良好
14	侧柏	古城清荷人家	160	27	8.5	4.65	良好
15	楸树	逯家庄公孙杵臼祠堂	170	52	18	10	良好
16	楸树	逯家庄公孙杵臼祠堂	170	35	14.5	8	良好
17	楸树	逯家庄公孙杵臼祠堂	170	54	17	12	良好



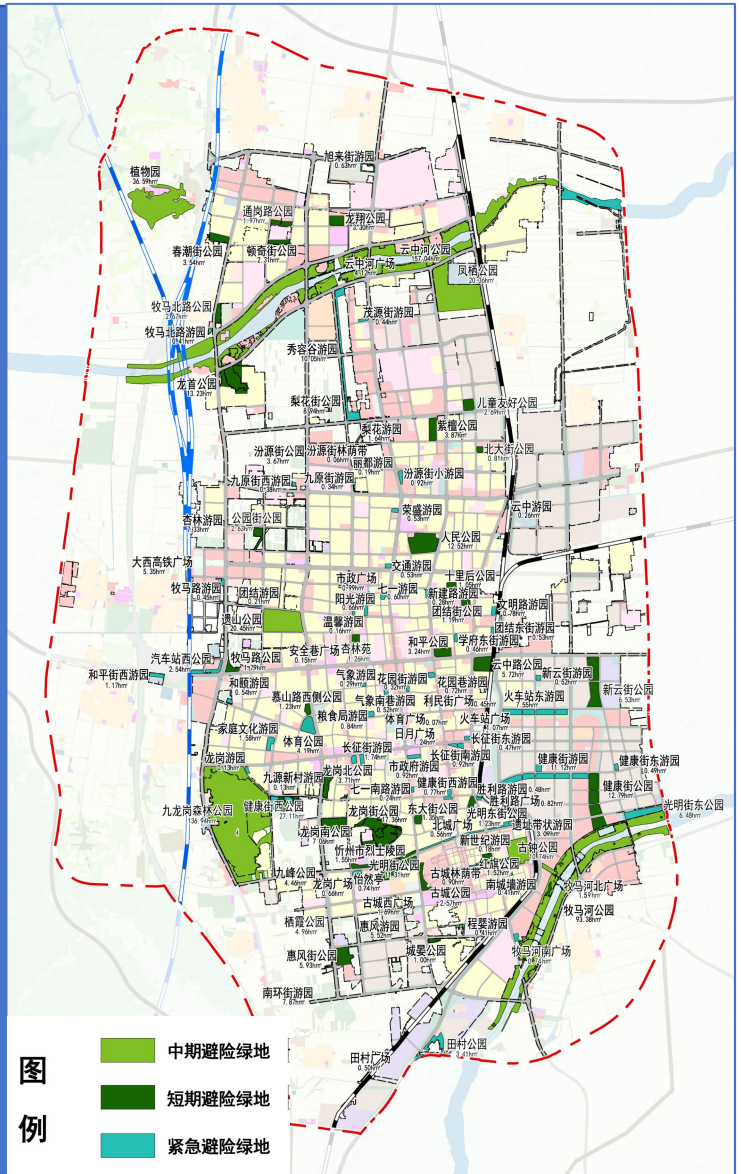
6.4 防灾避险绿地系统规划

防灾避险绿地系统规划

本规划设置中期避险绿地8处、短期避险绿地47处、紧急避险绿地59处。

中期避险绿地

规划中期避险绿地8处，总用地面积527.92公顷，有效避险面积211.17公顷，可容纳避灾人口52.79万人。在灾害发生后可为避难人员提供7~30天生活保障、集中救援。



图例

中期避险绿地规划指标一览表

序号	绿地名称	占地面积 (hm ²)	有效避险面积 (hm ²)	人均有效避险面积 (m ² /人)	可容纳人口 (个)
1	云中河公园	158.06	63.22	4	158060
2	遗山公园	20.45	8.18		20450
3	牧马河公园	91.33	36.53		91330
4	凤栖街公园	37.08	14.83		37080
5	九龙岗森林公园	136.94	54.78		136940
6	植物园	36.59	14.64		36590
7	凤栖公园	20.36	8.14		20360
8	健康街西公园	27.11	10.84		27110
	合计	527.92	211.17		527920

6.4 防灾避险绿地系统规划

防灾避险绿地系统规划

短期避险绿地

规划短期避险绿地47处，总用地面积205.66公顷，有效避险面积82.27公顷，可容纳避灾人口27.42万人。

短期避险绿地规划指标一览表

序号	绿地名称	占地面积 (hm ²)	有效避险面积 (hm ²)	人均有效避险面积 (m ² /人)	可容纳人口 (个)
1	人民公园	12.52	5.01	3	16693
2	古钟公园	10.74	4.30		14320
3	红旗公园	1.52	0.61		2027
4	古城公园	2.57	1.03		3427
5	惠风街公园	5.93	2.37		7907
6	牧马北路公园	2.67	1.07		3560
7	东大街公园	1.35	0.54		1800
8	光明东街公园	1.23	0.49		1640
9	健康街公园	13.64	5.46		18187
10	光明街公园	11.33	4.53		15107
11	新云街公园	6.53	2.61		8707
12	云中路公园	5.72	2.29		7627
13	和平公园	3.24	1.30		4320
14	慕山路西侧公园	1.23	0.49		1640
15	牧马路公园	1.79	0.72		2387
16	杏林苑	1.26	0.50		1680
17	团结街公园	1.19	0.48		1587
18	七一路北公园	1.07	0.43		1427
19	公园街公园	2.63	1.05		3507
20	紫檀公园	3.87	1.55		5160
21	北大街公园	1.02	0.41		1360
22	儿童友好公园	2.69	1.08		3587
23	龙翔公园	3.3	1.32		4400
24	通岗路公园	1.97	0.79		2627
25	春潮街公园	3.54	1.42		4720
26	龙首公园	13.23	5.29		17640
27	龙岗街公园	17.36	6.94		23147
28	顿奇街公园	2.31	0.92		3080
29	光明街东公园	6.48	2.59		8640
30	龙岗南公园	7.06	2.82		9413
31	龙岗北公园	3.71	1.48		4947
32	田村公园	2.84	1.14		3787
33	九峰公园	4.46	1.78		5947
34	汾源街公园	3.67	1.47		4893
35	梨花街公园	8.94	3.58		11920
36	汽车站西游园	2.54	1.02		3387
37	和平街西游园	1.17	0.47		1560
38	家庭文化游园	1.58	0.63		2107

6.4 防灾避险绿地系统规划

防灾避险绿地系统规划

短期避险绿地

规划短期避险绿地47处，总用地面积205.66公顷，有效避险面积82.27公顷，可容纳避灾人口27.42万人。

短期避险绿地规划指标一览表

序号	绿地名称	占地面积 (hm ²)	有效避险面积 (hm ²)	人均有效避险面积 (m ² /人)	可容纳人口 (个)
39	栖霞公园	4.96	1.98	3	6613
40	体育公园	4.19	1.68		5587
41	忻州市烈士陵园	1.55	0.62		2067
42	古城西广场	1.69	0.68		2253
43	火车站广场	1.07	0.43		1427
44	日月广场	1.24	0.50		1653
45	大西高铁广场	5.35	2.14		7133
46	云中河广场	4.12	1.65		5493
47	牧马河北广场	1.59	0.64		2133
	合计	205.66	82.27		

6.4 防灾避险绿地系统规划

防灾避险绿地系统规划

紧急避险绿地

规划紧急避险绿地59处，总用地面积80.52公顷，有效避险面积24.15公顷，可容纳避灾人口24.15万人。在灾害发生后，避难人员可以在极短时间内（3~10分钟内）到达、并能满足短时间避险需求（1小时至3天）的城市防灾避险功能绿地。

紧急避险绿地规划指标一览表

序号	绿地名称	占地面积 (hm ²)	有效避险面积 (hm ²)	人均有效避险面积 (m ² /人)	可容纳人口 (个)
1	龙岗广场	0.66	0.20	1	1980
2	北城广场	0.56	0.17		1680
3	胜利路广场	0.82	0.25		2460
4	体育广场	0.07	0.02		210
5	利民街广场	0.45	0.14		1350
6	市政广场	0.99	0.30		2970
7	田村广场	0.5	0.15		1500
8	程婴游园	0.41	0.12		1230
9	遗址带状游园	3.09	0.93		9270
10	怡然亭	0.74	0.22		2220
11	健康街西游园	0.77	0.23		2310
12	七一南路游园	0.24	0.07		720
13	胜利路游园	2.27	0.68		6810
14	健康街游园	8.54	2.56		25620
15	健康街东游园	0.49	0.15		1470
16	九源新村游园	0.13	0.04		390
17	长征街游园	1.75	0.53		5250
18	市政府游园	0.92	0.28		2760
19	长征街南游园	0.92	0.28		2760
20	长征街东游园	0.47	0.14		1410
21	粮食局游园	0.84	0.25		2520
22	气象南巷游园	0.51	0.15		1530
23	气象游园	0.29	0.09		870
24	花园街游园	0.32	0.10		960
25	花园巷游园	0.72	0.22		2160
26	火车站东游园	5.78	1.73		17340
27	新云街游园	0.52	0.16		1560
28	学府东街游园	0.46	0.14		1380
29	团结东街游园	0.53	0.16		1590
30	文明路游园	0.78	0.23		2340
31	七一游园	0.6	0.18		1800
32	新建路游园	0.28	0.08		840
33	阳光游园	0.66	0.20		1980
34	和颐游园	0.54	0.16		1620
35	牧马路游园	0.51	0.15		1530

6.4 防灾避险绿地系统规划

防灾避险绿地系统规划

紧急避险绿地

规划紧急避险绿地59处，总用地面积80.52公顷，有效避险面积24.15公顷，可容纳避灾人口24.15万人。在灾害发生后，避难人员可以在极短时间内（3~10分钟内）到达、并能满足短时间避险需求（1小时至3天）的城市防灾避险功能绿地。

紧急避险绿地规划指标一览表

序号	绿地名称	占地面积 (hm ²)	有效避险面积 (hm ²)	人均有效避险面积 (m ² /人)	可容纳人口 (个)	
36	团结游园	0.21	0.06	1	630	
37	交通游园	0.5	0.15		1500	
38	荣盛游园	0.53	0.16		1590	
39	云中游园	0.26	0.08		780	
40	汾源街小游园	0.92	0.28		2760	
41	九原街游园	0.58	0.17		1740	
42	九原街西游园	0.38	0.11		1140	
43	茂源街游园	0.46	0.14		1380	
44	牧马北路游园	0.41	0.12		1230	
45	旭来街游园	0.63	0.19		1890	
46	秀容谷游园	10.05	3.02		30150	
47	龙岗游园	0.41	0.12		1230	
48	南环街游园	7.87	2.36		23610	
49	惠风游园	5.52	1.66		16560	
50	杏林游园	7.33	2.20		21990	
51	梨花游园	1.64	0.49		4920	
52	十里后游园	0.83	0.25		2490	
53	城晏公园	0.98	0.29		2940	
54	学院街西游园	0.34	0.10		1020	
55	九原街南游园	0.52	0.16		1560	
56	长征游园	0.53	0.16		1590	
57	公园东街游园	0.5	0.15		1500	
58	九原新村南游园	0.25	0.08		750	
59	牧马河南广场	0.74	0.22		2200	
	合计	80.52	24.15			241540

07 近期建设规划

7.1 近期建设重点

7.2 近期建设内容与规模



7.1 近期建设重点

近期建设重点

规划近期为2021至2025年，忻州市城区近期建设区域为云中河以南、牧马路以东、东外环以西以及牧马河以北进行建设。绿地建设面积：173.02公顷。

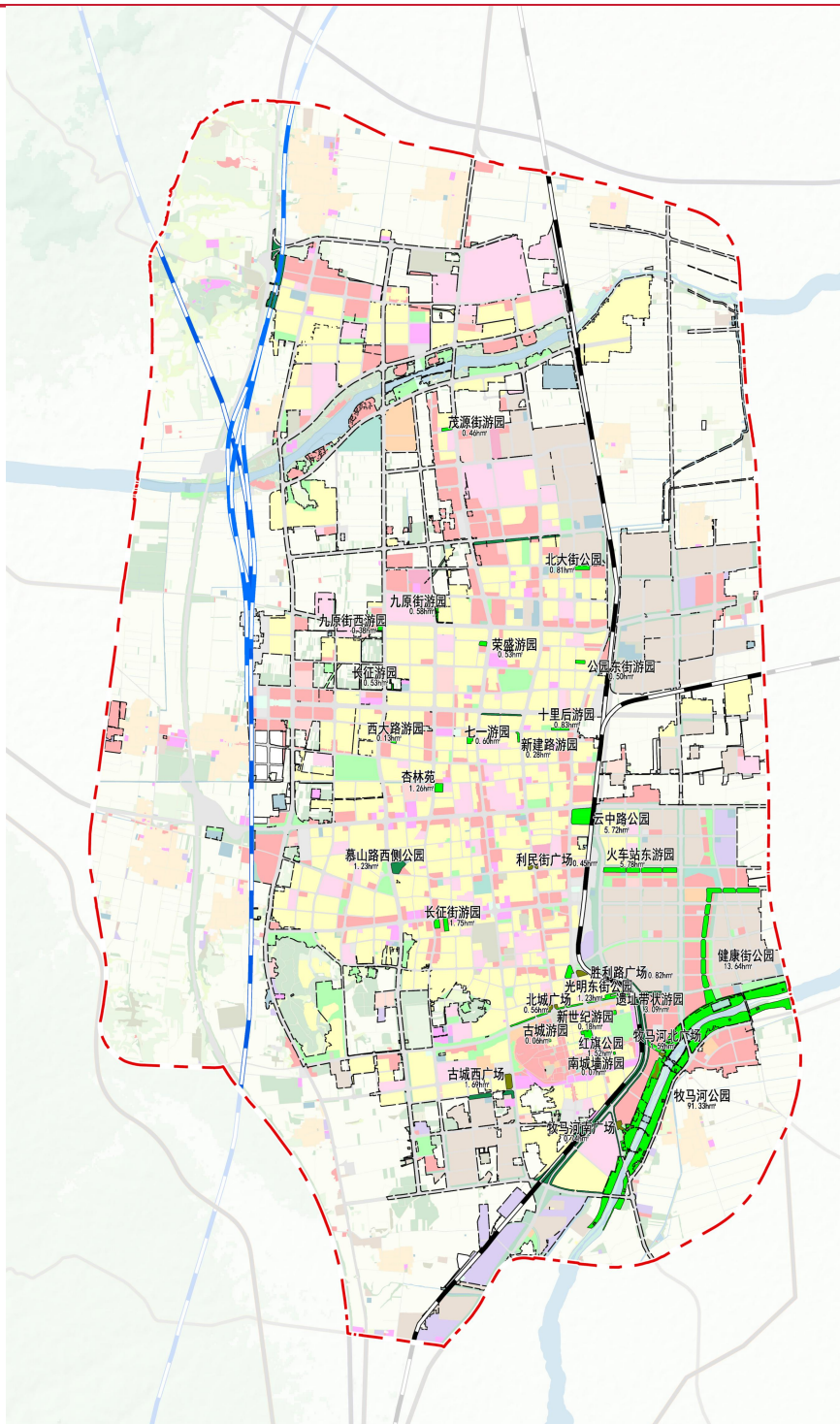
进一步梳理忻州古城和牧马河水生态网络，对牧马河进行生态修复和景观营造。

加强公园绿地建设，并提高公园绿地的可达性。

建设、完善防护绿地体系。

结合道路建设加强道路绿化，重点为主要道路景观绿化。

积极拓展绿色空间，推进微型绿地、立体绿化的建设。



图例

- 公园绿地
- 防护绿地
- 广场用地

7.2 近期建设内容与规模

近期建设内容与规模

近期公园绿地建设：近期忻州市城区建设公园绿地24处，总面积132.49公顷，其中综合公园1处，社区公园7处，游园16处。

近期防护绿地建设：总面积34.68公顷。

近期广场用地建设：广场4处，面积5.85公顷。

近期附属绿地建设：居住绿地，居住区改造和新建，必须按照有关规范和指标进行绿地建设。道路绿地，结合道路建设，同步进行绿化建设。近期重点建设道路包括云中路以西的健康街、新云街、和平街、东环路、东外环等。

近期（2021-2025年）投资估算约为6.24亿元，其中公园绿地投资约5.30亿元，占84.94%；防护绿地投资约0.69亿元，占11.06%；广场投资约0.25亿元，占4.00%。



08 规划实施措施

8.1 制定管理程序

8.2 完善保障体系



8.1 规划实施措施

制定管理程序

1、根据《中华人民共和国城乡规划法》，依法审批，公示《忻州市城镇绿地系统专项规划（2021-2035年）》。为保证绿地系统规划的实施管理，要求进一步组织编制忻州市城镇绿线控制法定图则，并向社会公布，全面实施城市“绿线管制”制度。

2、加强法制建设，完善规划实施的法律保障体系

建立完善的城市绿化管理法规体系，制定相关条例以及城市园林绿化规划设计、建设施工、养护和管理的相关法规。

3、加强绿化相关法律法规的宣传教育，提高全社会建绿、护绿及保护生态环境的法制意识。

4、进一步完善环境保护和绿化建设的执法队伍建设，严格执法，保障规划实施。

8.2 完善保障体系

完善保障体系

1、严格执行有关法律法规的规定，保证规划绿地不被改作他用，并按规划进行绿地的保护与建设。

2、完善园林科研机构设置，建立一支园林绿化的科研队伍，指导忻州市的绿化建设；坚持高起点规划设计，高质量施工，高标准养护，不断提高精品绿地数量，提升绿地建设的整体水平。

3、忻州市应把绿化建设资金纳入财政公共支出计划安排，尤其是要加大大型公园绿地建设的投入；采用多种投资模式，积极引导社会资金用于绿化建设。